

**АДМИНИСТРАТИВНЫЙ РЕГЛАМЕНТ
МИНИСТЕРСТВА ВНУТРЕННИХ ДЕЛ РОССИЙСКОЙ ФЕДЕРАЦИИ
ПО ПРЕДОСТАВЛЕНИЮ ГОСУДАРСТВЕННОЙ УСЛУГИ ПО ПРОВЕДЕНИЮ
ЭКЗАМЕНОВ НА ПРАВО УПРАВЛЕНИЯ ТРАНСПОРТНЫМИ СРЕДСТВАМИ
И ВЫДАЧЕ ВОДИТЕЛЬСКИХ УДОСТОВЕРЕНИЙ (ВЫДЕРЖКИ)**

Проведение практического экзамена на право управления транспортными средствами категорий "А" и "М" и подкатегорий "А1" и "В1"

150. Основанием для начала административной процедуры является решение должностного лица о допуске кандидата в водители к сдаче данного практического экзамена, принятое по результатам административной процедуры, предусмотренной [подпунктом 78.3 пункта 78](#) Административного регламента.

151. При проведении практического экзамена на право управления транспортными средствами категорий "А" и "М" и подкатегорий "А1" и "В1" проверка выполнения кандидатом в водители маневров, предусмотренных [пунктами 13 и 13\(1\)](#) Правил, осуществляется путем выполнения испытательных упражнений ([приложение N 7](#) к Административному регламенту).

152. Административная процедура проведения практического экзамена на право управления транспортными средствами категорий "А" и "М" и подкатегорий "А1" и "В1" включает в себя следующие административные действия:

152.1. Подготовку к проведению экзамена - в срок, не превышающий 20 минут.

152.2. Проведение испытательных упражнений практического экзамена на право управления транспортными средствами категорий "А" и "М" и подкатегорий "А1" - в срок не более 3,5 минут, подкатегории "В1" - в срок не более 12 минут без учета времени передвижения транспортного средства между зонами выполнения испытательных упражнений в случае их последовательного выполнения.

152.3. Определение и фиксацию результатов экзамена - в срок, не превышающий 10 минут после завершения испытательных упражнений.

153. При подготовке к проведению экзамена экзаменатором осуществляется проверка:

153.1. Автодрома, автоматизированного автодрома, закрытой площадки для проведения практического экзамена на право управления транспортными средствами на соответствие требованиям к автодромам, автоматизированным автодромам и закрытым площадкам для проведения практического экзамена на право управления транспортными средствами ([приложение N 1](#) к Правилам).

153.2. Соответствия оборудования зон выполнения испытательных упражнений, их размеров [приложению N 7](#) к Административному регламенту.

153.3. Наличия регистрационного документа на транспортное средство (кроме мопедов) и соответствия транспортного средства сведениям, содержащимся в нем.

153.4. Информации о прохождении технического осмотра транспортного средства в

Единой автоматизированной информационной системе технического осмотра <1>.

<1> [Статья 12](#) Федерального закона от 1 июля 2011 г. N 170-ФЗ "О техническом осмотре транспортных средств и о внесении изменений в отдельные законодательные акты Российской Федерации" (Собрание законодательства Российской Федерации, 2011, N 27, ст. 3881; 2019, N 23, ст. 2905).

153.5. Транспортного средства на соответствие:

153.5.1. Требованиям к транспортным средствам, используемым для проведения практических экзаменов ([приложение N 3](#) к Правилам).

153.5.2. Технического состояния требованиям безопасности <2>.

<2> [Пункты 1 - 11](#) Основных положений по допуску транспортных средств к эксплуатации и обязанностей должностных лиц по обеспечению безопасности дорожного движения, утвержденных постановлением Совета Министров - Правительства Российской Федерации от 23 октября 1993 г. N 1090 (Собрание актов Президента и Правительства Российской Федерации, 1993, N 47, ст. 4531; Собрание законодательства Российской Федерации, 1996, N 3, ст. 184; 2020, N 14, ст. 2098). Далее - "Основные положения по допуску транспортных средств к эксплуатации".

154. Экзаменатором устанавливается личность кандидата в водители на основании предъявленного им документа, удостоверяющего личность, проверяется тождественность лица кандидата в водители с фотоизображением лица в представленном им документе, удостоверяющем его личность, осуществляется ознакомление кандидата в водители с порядком проведения и системой оценки результатов экзамена.

Ознакомление кандидатов в водители с порядком проведения и системой оценки результатов экзамена может осуществляться в составе группы кандидатов в водители перед началом проведения экзамена.

155. В экзаменационном листе проведения экзамена на право управления транспортными средствами категорий "А" и "М" и подкатегорий "А1" и "В1" (рекомендуемый образец приведен в [приложении N 3](#) к Административному регламенту) экзаменатор указывает дату, время и место проведения экзамена, фамилию, имя, отчество и дату рождения кандидата в водители, марку, модель, государственный регистрационный номер, категорию (подкатеорию) и тип трансмиссии транспортного средства.

156. Для оказания помощи при фиксации ошибок кандидатов в водители при выполнении испытательных упражнений, в случае наличия такой необходимости, привлекаются сотрудники подразделения Госавтоинспекции.

157. Перед началом экзамена экзаменатором должно быть обеспечено выполнение следующих условий: двигатель транспортного средства прогрет, органы управления коробкой переключения передач переведены в нейтральное положение (для механической трансмиссии).

158. По команде экзаменатора кандидат в водители занимает водительское место, осуществляет подготовку к движению, информирует экзаменатора о готовности к сдаче

экзамена включением ближнего света фар и по его команде начинает выполнение испытательных упражнений.

159. Кандидатом в водители выполняются все испытательные упражнения, предусмотренные для проведения экзамена на право управления транспортным средством соответствующей категории или подкатегории ([приложение N 7](#) к Административному регламенту).

160. Экзаменатор контролирует ход выполнения испытательных упражнений, подает команды кандидату в водители, ведет измерение времени выполнения испытательных упражнений <1>, фиксирует в экзаменационном листе ошибки, выставляет итоговую оценку.

<1> [Приказ](#) МВД России от 8 ноября 2012 г. N 1014 "Об утверждении Перечня измерений, относящихся к сфере государственного регулирования обеспечения единства измерений и обязательных метрологических требований к ним" (зарегистрирован Минюстом России 19 апреля 2013 года, регистрационный N 28215, с изменениями, внесенными приказом МВД России от 20 января 2015 г. N 32 (зарегистрирован Минюстом России 26 февраля 2015 года, регистрационный N 36208).

161. Экзамен оценивается по следующей системе: положительная оценка - "СДАЛ", отрицательная - "НЕ СДАЛ".

162. Проведение экзамена прекращается и выставляется оценка "НЕ СДАЛ", если кандидат в водители при сдаче экзамена:

162.1. Не приступил к выполнению испытательного упражнения в течение 30 секунд после получения команды (сигнала) о начале его выполнения.

162.2. Сбил разметочное оборудование 2 и более раз.

162.3. Выехал по проекции габарита транспортного средства за границы участков испытательных упражнений, обозначенные линиями дорожной разметки 1.1 белого цвета или 1.4 желтого цвета <2> и (или) разметочными конусами (разметочными стойками) <1>, или наехал колесом на линию разметки и (или) разметочный конус (разметочную стойку), обозначающие границы участков испытательных упражнений, в зависимости от условий их выполнения.

<2> [Приложение N 2](#) к Правилам дорожного движения Российской Федерации, утвержденным постановлением Совета Министров - Правительства Российской Федерации от 23 октября 1993 г. N 1090 (Собрание актов Президента и Правительства Российской Федерации, 1993, N 47, ст. 4531; Собрание законодательства Российской Федерации, 1996, N 3, ст. 184; 2020, N 14, ст. 2098). Далее - "Правила дорожного движения".

<1> Далее - "границы участков упражнений".

162.4. Пересек линию "СТОП" по проекции переднего габарита транспортного средства в случаях, когда остановка перед линией "СТОП" предусмотрена условиями выполнения испытательного упражнения.

162.5. Не пересек контрольную линию внешними габаритами транспортного средства в

случаях, когда пересечение контрольной линии предусмотрено условиями выполнения испытательного упражнения.

162.6. Отклонился от заданной траектории движения, предусмотренной условиями выполнения испытательного упражнения.

162.7. Допустил остановку двигателя 2 и более раз.

162.8. Остановился до соответствующей линии разметки на расстоянии, превышающем контрольное значение.

162.9. Осуществлял движение задним ходом в случае, если движение задним ходом не предусмотрено условиями выполнения испытательного упражнения.

162.10. Пользовался телефоном либо иным техническим устройством, позволяющим вести переговоры <2>.

<2> [Пункт 2.7](#) Правил дорожного движения.

162.11. Покинул экзамен (отказался от выполнения испытательного упражнения).

162.12. При сдаче экзамена на право управления транспортными средствами подкатегории "B1":

162.12.1. При выполнении испытательного упражнения "Остановка и начало движения на подъеме" воспользовался тормозной системой на участке подъема 2 и более раз.

162.12.2. Превысил время выполнения испытательного упражнения "Прямолинейное движение, экстренное торможение".

162.13. При сдаче экзамена на право управления транспортными средствами категорий "M" и "A" и подкатегории "A1":

162.13.1. Превысил время выполнения испытательного упражнения "Скоростное маневрирование".

162.13.2. Коснулся ногой (ногами) поверхности площадки 3 и более раз в случаях, когда касание не предусмотрено условиями выполнения испытательного упражнения.

162.13.3. Допустил опрокидывание транспортного средства.

162.13.4. Не включил нейтральную передачу (на мототранспортном средстве с механической трансмиссией) и (или) не поднял левую руку в случаях, когда данные действия предусмотрены условиями выполнения испытательного упражнения.

163. По завершении экзамена экзаменационный лист подписывается экзаменатором и кандидатом в водители.

164. Кандидату в водители, показавшему отрицательный результат, разъясняются допущенные ошибки, порядок и сроки проведения повторного экзамена в соответствии с [пунктами 11, 11\(1\) - 11\(3\)](#) Правил.

165. Кандидату в водители, показавшему положительный результат, разъясняется

порядок получения водительского удостоверения.

166. Экзаменатором либо уполномоченным должностным лицом на основании данных о результатах проведенного экзамена вносятся соответствующие сведения в информационную систему Госавтоинспекции.

Внесенная информация заверяется простой электронной подписью должностного лица.

167. Экзаменатором либо уполномоченным должностным лицом по завершению проведения экзаменов в срок до окончания рабочего дня с использованием информационной системы Госавтоинспекции распечатывается протокол проведения экзамена (рекомендуемый образец приведен в [приложении N 6](#) к Административному регламенту), который заверяется подписями экзаменаторов, проводившими экзамены, и приобщается к архивным материалам.

168. Общее время выполнения административной процедуры в отношении одного кандидата в водители - до 1 часа.

169. Критериями принятия решения по данной административной процедуре является наличие (отсутствие) ошибок, предусмотренных [пунктом 162](#) Административного регламента.

170. Результатом административной процедуры является получение кандидатом в водители итоговой оценки по результатам проведенного практического экзамена.

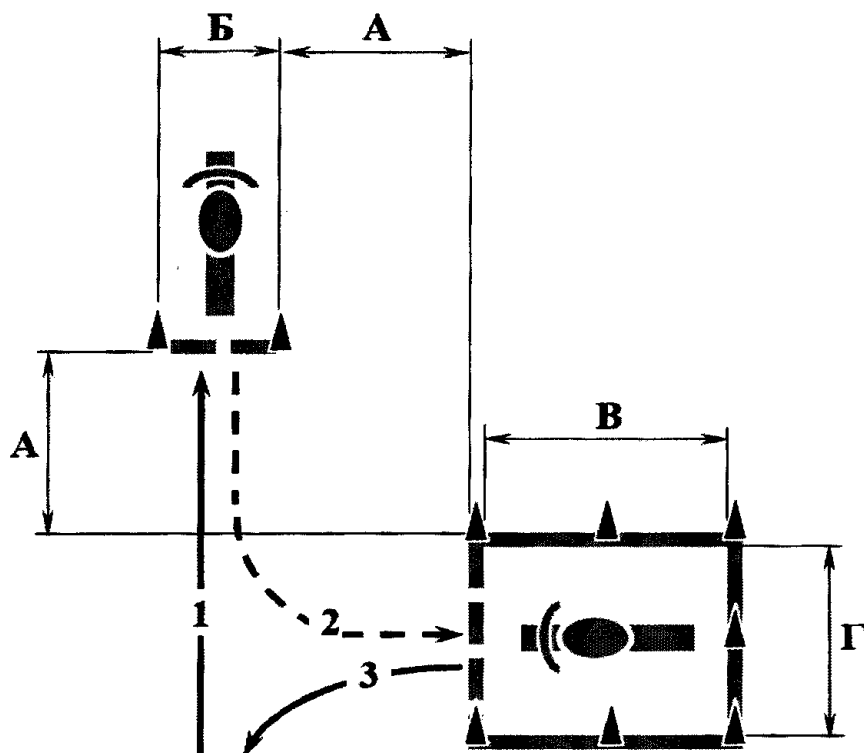
171. Способом фиксации результата выполнения административной процедуры является выставление экзаменатором в экзаменационном листе итоговой оценки, полученной кандидатом в водители на практическом экзамене, и внесение в информационную систему Госавтоинспекции сведений о результатах проведенного практического экзамена.

IV. Упражнения для проведения экзамена на право управления транспортными средствами категорий "А" и "М" и подкатегории "А1"

Упражнение N 1 "Парковка транспортного средства и выезд с парковочного места"

11. При выполнении упражнения N 1 "Парковка транспортного средства и выезд с парковочного места" у кандидата в водители проверяются навыки управления мототранспортным средством путем выполнения маневра, предусмотренного [подпунктом "а" пункта 13](#) Правил проведения экзаменов на право управления транспортными средствами и выдачи водительских удостоверений, утвержденных постановлением Правительства Российской Федерации от 24 октября 2014 г. N 1097 ^{<1>}, по передвижению мототранспортного средства задним ходом, без включения двигателя, и установки на место стоянки ([рисунок 1](#)).

^{<1>} Собрание законодательства Российской Федерации, 2014, N 44, ст. 6063; 2019, N 52, ст. 7974. Далее - "Правила".



A	2,5 м	B	3 м
B	1,5 м	Г	2,5 м

Рисунок 1. Схема и размеры упражнения N 1

12. Кандидат в водители:

после пересечения на мототранспортном средстве линии начала выполнения упражнения останавливается в обозначенном месте так, чтобы мототранспортное средство по проекции заднего габарита пересекло линию начала выполнения упражнения, выключает двигатель и спешивается;

удерживая мототранспортное средство в равновесии, пешком, располагаясь от мототранспортного средства с удобной для него стороны, откатывает его задним ходом и устанавливает на подножку в пределах обозначенного места парковки так, чтобы оно по проекции переднего габарита пересекло линию окончания выполнения упражнения;

садится на мототранспортное средство, запускает двигатель и выезжает из парковочного места.

Упражнение N 2 "Габаритный коридор"

13. При выполнении упражнения N 2 "Габаритный коридор" у кандидата в водители проверяются навыки управления мототранспортным средством путем выполнения маневра, предусмотренного [подпунктом "б" пункта 13 Правил](#), по управлению мототранспортным средством на малой скорости в габаритном коридоре ([рисунок 2](#)).

14. Кандидат в водители:

осуществляет движение в габаритном коридоре;

останавливается на расстоянии, не превышающем значение "Е" от линии "СТОП" (по проекции переднего габарита);

включает нейтральную передачу (при выполнении упражнения на мототранспортном средстве с механической коробкой переключения передач), о чем информирует поднятой вверх левой рукой и удерживает транспортное средство в неподвижном состоянии, коснувшись ногой (ногами) поверхности площадки;

выезжает из зоны выполнения упражнения, пересекая линию "СТОП".

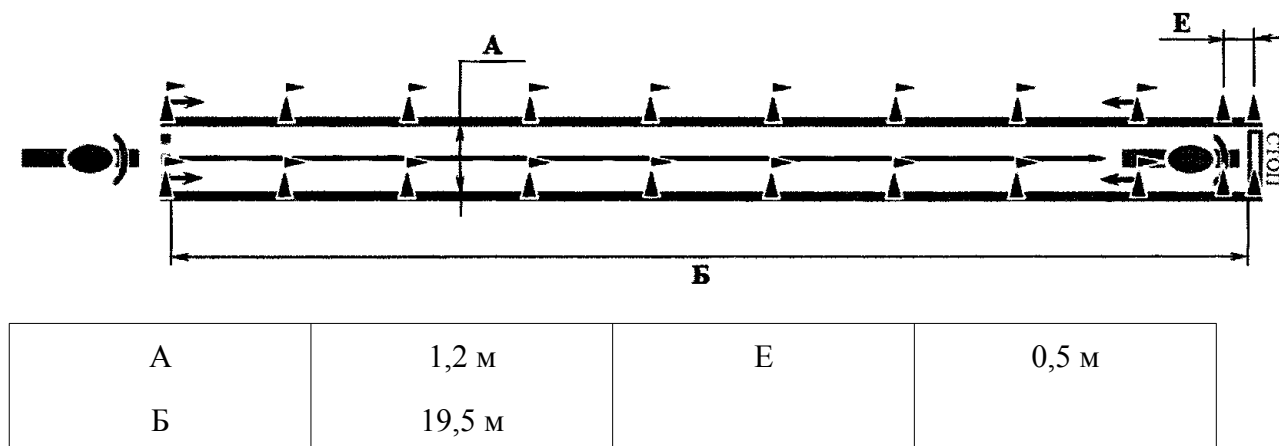


Рисунок 2. Схема и размеры упражнения N 2

Упражнение N 3 "Змейка"

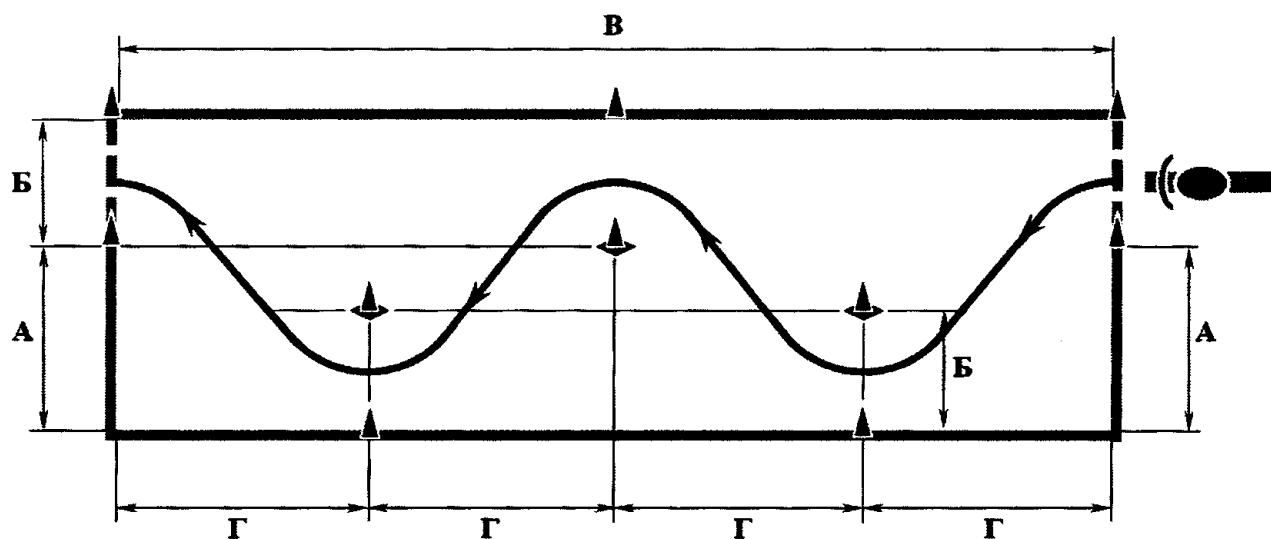
15. При выполнении упражнения N 3 "Змейка" у кандидата в водители проверяются навыки управления мототранспортным средством путем выполнения маневра, предусмотренного [подпунктом "в" пункта 13 Правил](#), по маневрированию на малой скорости ([рисунок 3](#)).

16. Кандидат в водители:

осуществляет движение по заданной траектории;

последовательно объезжает разметочные конуса с левой и правой сторон;

пересекает линию окончания выполнения упражнения.



А	3 м	В	16 м
Б	2 м	Г	4 м

Рисунок 3. Схема и размеры упражнения N 3

Упражнение N 4 "Скоростное маневрирование"

17. При выполнении упражнения N 4 "Скоростное маневрирование" у кандидата в водители проверяются навыки управления мототранспортным средством путем выполнения маневров, предусмотренных **подпунктами "г" и "д" пункта 13** Правил, по скоростному маневрированию, торможению и остановке при движении на различных скоростях, включая экстренное торможение (**рисунки 4 и 5**).

18. Кандидат в водители:

осуществляет движение, объезжая по заданной траектории разметочные конуса;

пересекает контрольную линию (контрольные линии при выполнении упражнения по схеме "Б");

последовательно проезжает габаритные ворота 1, 2 и 3;

останавливается на расстоянии, не превышающем значение "П" от линии "СТОП" (по проекции переднего габарита);

удерживает мототранспортное средство в неподвижном состоянии (на мототранспортном средстве с механической трансмиссией включает нейтральную передачу), коснувшись ногой (ногами) поверхности площадки, о чем информирует поднятой вверх левой рукой;

выезжает из зоны выполнения упражнения.

19. Время выполнения упражнения от момента пересечения передним колесом мототранспортного средства линии начала выполнения упражнения до момента пересечения задним колесом мототранспортного средства линии "СТОП" не должно превышать 35 секунд.

20. Выполнение упражнения в соответствии со схемой "Б" осуществляется в случае невозможности размещения упражнения в пределах габаритных размеров автодрома, автоматизированного автодрома или закрытой площадки в соответствии со схемой "А".

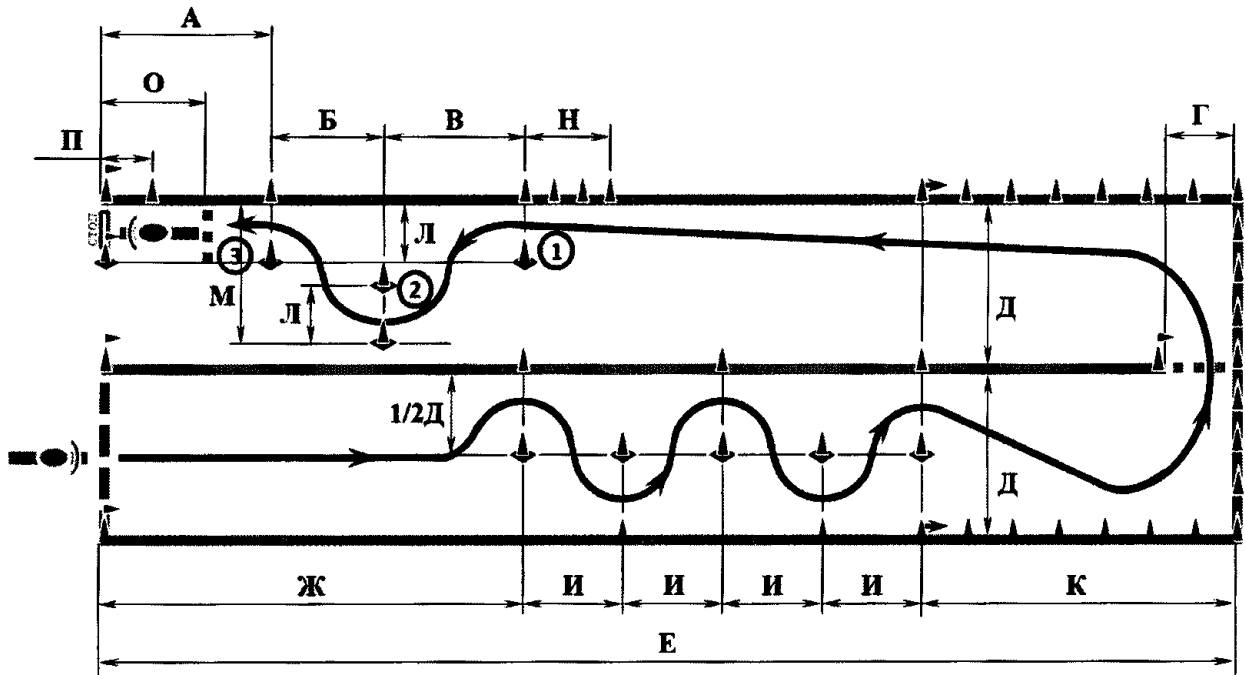


Рисунок 4. Схема "А" упражнения N 4.

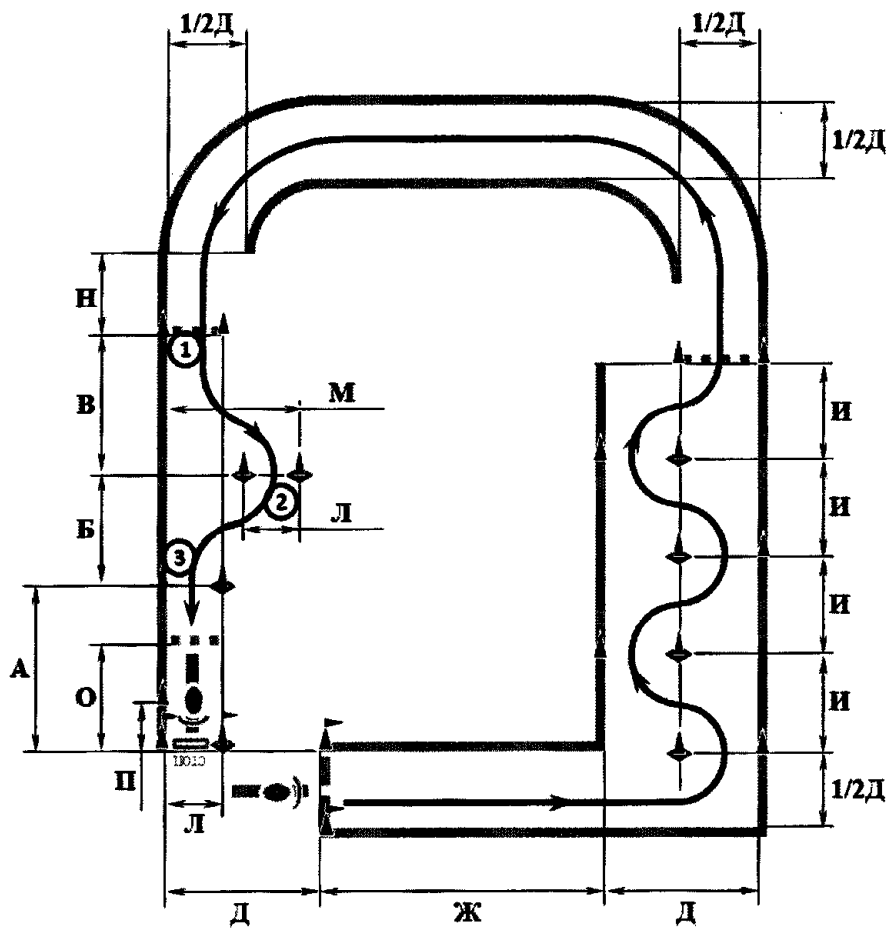


Рисунок 5. Схема "Б" упражнения N 4.

А	12 м	Д	5,5 м	К	22 м	О	4 м
Б	8 м	Е	80 м	Л	1 м	П	0,5 м
В	10 м	Ж	30 м	М	2,3 м	Р <*>	70 м
Г	4,5 м	И	7 м	Н	6 м	t	35 сек

<*> Расстояние по кривой между контрольными линиями N 1 и 2.

Упражнение N 5 "Габаритная восьмерка"

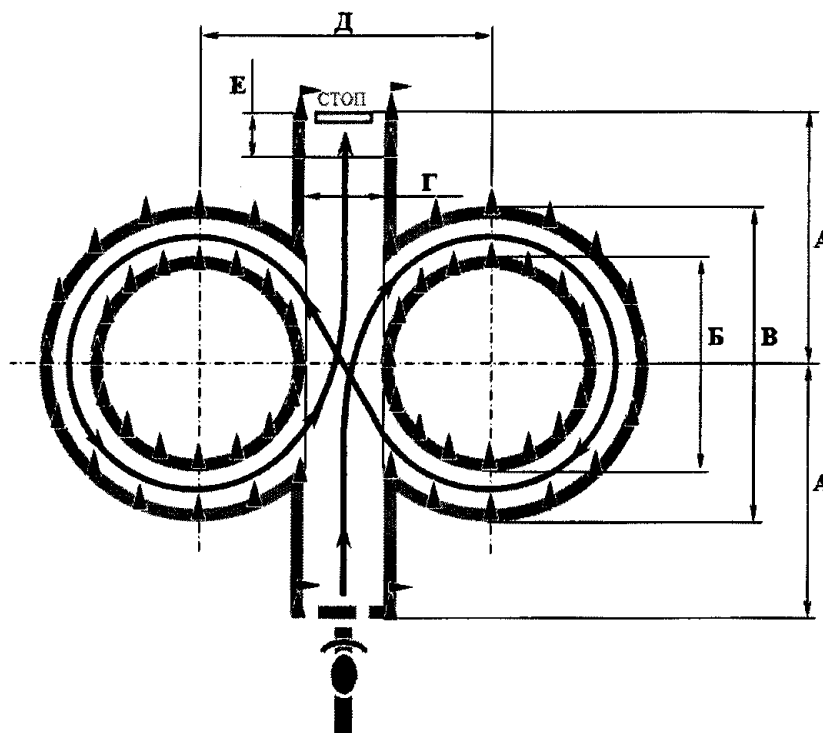
21. При выполнении упражнения N 5 "Габаритная восьмерка" у кандидата в водители проверяются навыки управления мототранспортным средством путем выполнения маневра, предусмотренного [подпунктом "е" пункта 13 Правил](#), по маневрированию в ограниченном пространстве ([рисунок 6](#)).

22. Кандидат в водители:

осуществляет движение по заданной траектории;

останавливается на расстоянии, не превышающем значение "Е" от линии "СТОП" (по проекции переднего габарита);

включает нейтральную передачу (на мототранспортном средстве с механической трансмиссией), о чем информирует поднятой вверх рукой и удерживает транспортное средство, коснувшись ногой (ногами) поверхности площадки.



А	5 м	Г	1,5 м
Б	4 м	Д	5,5 м
В	6 м	Е	0,5 м

Рисунок 6. Схема и размеры упражнения N 5.